

Příspěvek do diskuse v rámci projektu Ecofair Trade Dialogue:

Evropská zemědělská politika a obětování pěšce

Armin Paasch



Evropská zemědělská politika a obětování pěšce

Vydal:	Glopolis, Praha 2012 Vydání první
Autor:	Armin Paasch (MISEREOR)
Překlad:	Eva Šulcová
Grafický design:	Hinkelstein-Druck Berlin
Úprava designu:	Creative heroes
Tisk:	Agentura David Centrum
Adresa vydavatele:	Glopolis Soukenická 23 110 00 Praha 1 Tel./fax: +420 272 661 132 www.glopolis.org

Copyright (c) Glopolis 2012

Tento dokument je licencován dle licence Creative Commons Attribution-NonCommercial-NoDerivateWorks 2.5. Obsah této publikace může být reprodukován nevládními organizacemi pro nekomerční účely (laskavě zašlete kopie na adresu vydavatele). Všechny další formy reprodukování a šíření s komerčním záměrem vyžadují souhlas držitele práv.

Přeloženo z originálu *Die europäische Agrarpolitik und ihre Bauernopfer*, který byl v srpnu 2012 publikován partnerskými organizacemi MISEREOR, Heinrich Böll Stiftung a Glopolis v rámci projektu EcoFairTrade Dialogue (www.ecofair-trade.org):

MISEREOR
Mozartstraße 9
D-52064 Aachen
Německo
www.misereor.de

Heinrich Böll Stiftung
Schumannstraße 8
D-10117 Berlín
Německo
www.boell.de a www.boell-india.org

Glopolis
Soukenická 1189/23
110 00 Praha 1
Česká republika
www.glopolis.org



Publikace vyšla s finanční podporou České rozvojové agentury a Ministerstva zahraničních věcí ČR v rámci Programu zahraniční rozvojové spolupráce ČR a s podporou Evropské unie. Obsah publikace nemusí vyjadřovat stanoviska sponzorů a nezakládá odpovědnost z jejich strany. Více na www.mzv.cz a na www.europa.eu.

ISBN: 978-80-87753-07-1

OBSAH

Seznam zkratk	5
1 Úvod	7
2 Zemědělské reformy EU: Připravené pro světový trh	9
3 Oddělené přímé platby – dumping v nových šatech	11
4 Rozvojové země stále atraktivním odbytíštěm	14
5 Dumping ohrožuje právo na potraviny	15
6 Obchodní politika EU může otvírat dveře zemědělskému exportu	17
7 Evropské zemědělství nemůže uživit svět	19
8 Evropské zemědělství roste na cizích polích	22
9 EU obětuje své malé podniky	24
10 Nedostatečné reformní návrhy	26
11 Doporučení projektu EcoFair k dalšímu vývoji evropského zemědělství	28
Bibliografie	30

SEZNAM ZKRATEK

AbL	Pracovní sdružení drobných zemědělských podniků (Německo)
AKT	Státy Afriky, Karibiku a Tichomoří
AoA	Dohoda o zemědělství
BUND	Organizace pro životní prostředí a ochranu přírody (Německo)
BVE	Svaz německého potravinářského průmyslu (Německo)
CESCR	Výbor OSN pro ekonomická, sociální a kulturní práva
DBV	Německý zemědělský svaz
DMK	Německá mlékárenská společnost Deutsches Milchkontor GmbH
EED	Evangelická rozvojová služba (Německo)
EPA	Dohoda o ekonomickém partnerství
EU	Evropská unie
FAO	Organizace pro výživu a zemědělství
FNSEA	Francouzský svaz zemědělců
GATT	Všeobecná dohoda o clech a obchodu
ILO	Mezinárodní organizace práce
LDCs	Nejméně rozvinuté země
MDGs	Rozvojové cíle tisíciletí
MMF	Mezinárodní měnový fond
OSN	Organizace spojených národů
SAPs	Programy strukturálních úprav
SZP	Společná zemědělská politika
UNEP	Program OSN na ochranu životního prostředí
WFC	Rada pro světovou výživu (OSN)
WTO	Světová obchodní organizace

1 ÚVOD

Kam směřuje společná zemědělská politika Evropské unie (SZP EU)? Podle jakých kritérií a v jaké výši se budou přidělovat zemědělské dotace a jak bude probíhat regulace trhu od roku 2014 v rámci společné zemědělské politiky EU? Jakou váhu v ní dostanou veřejné hodnoty jako ochrana životního prostředí a krajiny, oživení venkova anebo sociální spravedlnost? Už přes dva roky se o těchto otázkách vedou horké diskuse. V dubnu 2010 uspořádal nový eurokomisař pro zemědělství, Dacian Cioloș, širokou veřejnou diskuzi, a vyslal tak slibný signál: Agrární politika se týká všech. O její budoucí podobě se proto nemá rozhodovat jen v úzkém kruhu ministrů zemědělství, agrárních politiků a lobbyistů. Naopak, možnost vyjádřit své požadavky by měly dostat všechny sociální skupiny. O vysokém zájmu společnosti na reformě svědčí více než 5 500 obdržených stanovisek od občanů, organizací a vědců.

Když Komise v listopadu 2010 nastínila ve svém sdělení svoje představy o reformě a načrtla její možnosti, odezva ze strany zemědělských organizací a organizací na ochranu životního prostředí byla převážně pozitivní. V jádru návrhu totiž leželo tzv. „ozelenění“ zemědělské politiky cestou přísnějších ekologických standardů pro přímé platby evropským zemědělcům. Zastropováním přímých plateb pro velké zemědělské podniky, provázáním na pracovní místa a cílenou podporou menších podniků vyšla Komise vstříc i požadavkům na silnější sociální komponentu reformy.

Když po intenzivních poradách v rámci Evropského parlamentu a Rady pro zemědělství a rybolov uveřejnila Komise v říjnu 2011 rozpracovaný legislativní návrh, počáteční nadšení se proměnilo ve značné vystřízlivění. Například v Německu Svaz pro životní prostředí a ochranu přírody (BUND) a EuroNatur sice základní směr nadále vítaly, konkrétní opatření by ale ani po velkých podnicích „nevyžadovala zásadnější korekci jejich dosavadních, environmentálně škodlivých způsobů pěstování“.¹ Podobně se

1 Tiskové sdělení BUND a Euronatur: „EU-Agrarreform halbherzig“, 12. 10. 2011.

tam také vyslovilo Pracovní sdružení rolnického zemědělství (AbL) pro plánované zohledňování „faktoru práce“ při distribuci přímých plateb. Nicméně, především s ohledem na příliš vysoko nastavený strop pro velké zemědělské podniky přinesou detailní pravidla „v podstatě nulový účinek“.²

Naproti tomu zásadní kritiku sklídl Komisi předložený návrh reformy od rozvojových organizací. V tomto smyslu je zpochybňována nejenom jeho detailní úprava, ale i základní pojetí: v souladu s vůlí Evropské komise má totiž evropská zemědělská politika vykonat svůj přínos k celosvětovému zajištění potravin především cestou zvyšování produktivity a mezinárodní konkurenceschopnosti evropského zemědělství. V principu tedy má být hlad utišen další sázkou na růst evropského zemědělství a udržováním či zvyšováním vývozu jeho potravin. A právě tato proexportní orientace je však podle názoru řady rozvojových organizací, organizací pro lidská práva a zemědělských organizací hlavně ze „zemí Jihu“ součástí vlastního problému, nikoli jeho řešením. „Otázku celosvětové potravinové bezpečnosti nelze redukovat na jediný problém nabídky anebo produkce“, nabádal zvláštní zpravodaj Organizace spojených národů (OSN) pro právo na potraviny, prof. Olivier De Schutter s ohledem na jednostranné zaměření zprávy Komise z listopadu 2012. „Dnešní strategický cíl musí spočívat v podpoře rozvojových zemí, aby byly schopny zajistit potraviny pro sebe samotné, a nikoli aby živily svět.“³

Jedno je z návrhu reformy předloženého Evropskou komisí zřejmé: Volání po respektování práva na potraviny a po koherentní rozvojové politice naráží stále ještě a v rozsáhlé míře na hluché uši rozhodujících subjektů. Takový postoj je nepřijatelný neje-

2 Tiskové sdělení AbL: „Gute Grundlage zur EU-Agrarreform“, 11. 10. 2011.

3 Mandate of the Special Rapporteur on the Right to Food: The Common Agricultural Policy towards 2020: The role of the European Union in supporting the realization of the right to food, 17. 6. 2011, pp.1.

nom z morálního hlediska. K respektování, ochraně a garantování práva na potraviny a dalších lidských práv se ostatně v úmluvách OSN o lidských právech zavázaly všechny členské státy EU. Také článek 21 Lisabonské smlouvy Evropskou unii explicitně zavazuje, aby se ve svých jednáních na mezinárodní úrovni orientovala na lidská práva a zásadu solidarity.

EcoFair Trade Dialogue chce svým diskusním dokumentem přispět k prohloubení debaty o soudržnosti společné zemědělské politiky s politikami rozvoje a respektováním lidských práv. Ústřední otázka přitom zní, do jaké míry aktuální instrumenty SZP stále ještě umožňují vývoz za dumpingových podmínek,

jež v zemích globálního jihu vedou k vytěsňování malých podniků (kapitoly 2 až 6). Následující část (kapitola 7) se zabývá souvislostmi mezi dumpingovými podmínkami u zemědělských plodin a závislostí řady rozvojových zemí na dovozu, a tím i stále silnějšími cenovými výkyvy na světovém trhu. Dále jsou analyzovány účinky evropského zemědělského dovozu a zejména krmiv na potravinovou bezpečnost (kapitola 8). A na konec, kapitola 9 je věnována otázce vlivu dosavadní koncepce SZP na evropské zemědělce. Na tomto základě je pak v kapitolách 10 a 11 provedeno vyhodnocení Komisí předloženého návrhu reformy a nastíněny požadavky na reformu SZP z hlediska její soudržnosti s rozvojem a dodržováním lidských práv.

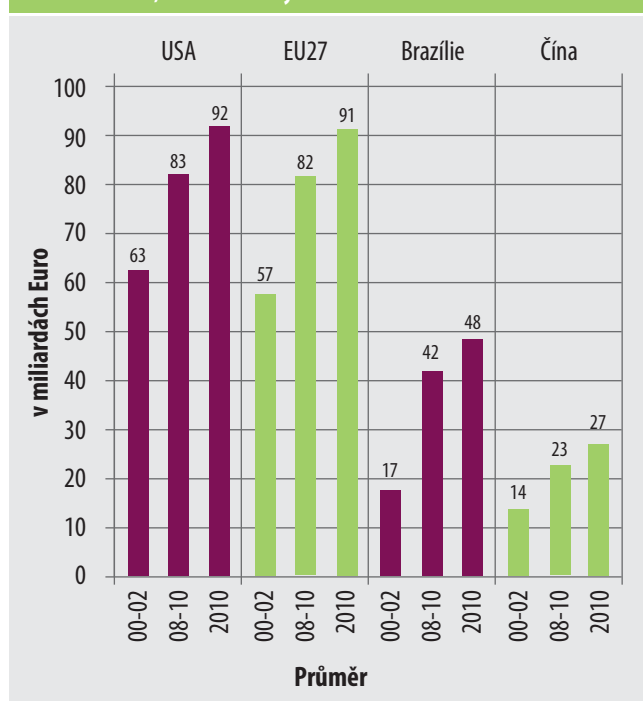
2 ZEMĚDĚLSKÉ REFORMY EU: PŘIPRAVENÉ PRO SVĚTOVÝ TRH

Už po třicet let je SZP terčem mezinárodní kritiky, která jí vytýká, že vývozními dotacemi tlačí na ceny zemědělských komodit na světovém trhu, zaplavuje trhy rozvojových zemí a přispívá k vytěsňování místních farmářů. Dumpingové ceny pšenice, sušeného mléka a hovězího masa, tedy jejich vývoz za ceny pod skutečnými výrobními náklady anebo pod úrovní domácích tržních cen, měly často negativní dopad na drobné zemědělce rozvojových zemí, kteří těmto dumpingovým cenám nebyli schopni konkurovat. Dumpingové ceny mimo to dlouhodobě ovlivňovaly celou zemědělskou produkci v těchto zemích, jelikož investování do vlastního zemědělství se ve světle výhodné dostupnosti potravin na světovém trhu jevílo jako nerentabilní.

Zástupci EU sice často podobné negativní účinky z minulosti připouštějí, hned ale argumentují, že Evropská unie svými zemědělskými reformami z let 1992, 2000, 2003 a 2008 mezitím tyto problémy překonala. Skutečnost, že tomu tak není, leží z velké části v podstatě reform samých. Ty se od počátku nesly ve znamení jednání o Všeobecné dohodě o clech a obchodu (GATT), z nichž v roce 1995 vzešla mimo jiné Dohoda o zemědělství (AoA) Světové obchodní organizace (WTO). Dohoda po průmyslových zemích žádá, aby do roku 2000 snížily o 36 % všechny Světovou obchodní organizací stanovené horní limity pro externí celní sazby a vývozní dotace. Domácí podpory zemědělství, označené WTO jako „narušující obchod“, musely být sníženy o 20 %. K nim patřily především dotace vázané na určitý produkt anebo produkované množství, stejně jako minimální výkupní ceny, jež EU garantovala např. jatkám, mlékárnám anebo rafineriím cukru pro zpracované produkty.

Dle dosavadních závěrů WTO se Evropské unii podařilo uve- dené limity z velké části splnit. Z hlediska rozvojové politiky ovšem stojíme před problémem, že tyto reformy směřovaly i k udržení a dalšímu rozvoji mezinárodní konkurenceschop-

Graf 1: Porovnání vývozu zemědělské produkce EU27, USA, Brazílie a Číny



Zdroj: European Commission: Global and EU agricultural exports rebound, Monitoring Agri-trade Policy (MAP), May 2011, pp. 2.

nosti a tedy k vývozní schopnosti evropského zemědělství v souladu se záměry WTO. Tím se dumpingová opatření nepodařilo odstranit. EU sice v letech 2000 až 2010 jednostranně snížila své vývozní subvence z 5,6 miliard na 166 milionů eur a oddělila domácí podpory od produkce⁴, na druhou stranu se však evropským zemědělcům systematicky snižovaly výrobní náklady s cílem zprostředkovat zemědělsko-potravinářskému průmyslu přístup k levným surovinám a umožnit vývoz za mezinárodně konkurenceschopné ceny. Německá spolková vláda se netají svým postojem k cílovému zaměře-

4 European Commission: Impact Assessment. Common Agricultural Policy towards 2020, Commission Staff Working Paper, 2011: pp. 33.

ní dosavadních reforem: „Německo tím, že včas a rychleji než ostatní členské země začalo dostávat své zemědělství do kondice pro mezinárodní soutěž a snižovat závislost na zásazích do trhu, stojí dnes v čele prosazování reforem SZP z let 2003 a 2004.“⁵

Této údajně větší nezávislosti na „zásazích do trhu“ se podařilo dosáhnout snížením minimálních cen pro zpracované produkty (intervenční ceny), mírným otevřením trhu a také pobídkami ke zvyšování výroby, jakou bylo např. zvýšení mléčných produkčních kvót, tzn. státem stanovované horní meze výroby. Výsledek byl takový, že zatímco se ceny producentů v letech 1986 – 1988 v rámci EU pohybovaly ještě 71 % nad hladinou světových tržních cen, už v rozmezí let 2007 –

5 BMELV: Stellungnahme der Bundesregierung zur Mitteilung der Europäischen Kommission „Die GAP bis 2020“, 28. 1. 2011, pp. 2.

2009 se jejich odstup smrštil na 9 %.⁶ Tuzemská dostupnost zemědělských surovin za ceny podobné cenám světového trhu představuje pro mezinárodní konkurenceschopnost evropského agrárního sektoru významný faktor. Svým ročním exportem zemědělských produktů v hodnotě 82 miliard eur (průměr z let 2008 až 2010), a 18% podílem na celosvětovém vývozu se EU řadí těsně za největšího vývozce, USA.⁷ K nejvýznamnějším vývozním produktům Evropské unie s nejsilnějším přírůstkem patří vedle vína a lihových nápojů především pšenice, vepřové maso, cukr a mléčné výrobky.⁸

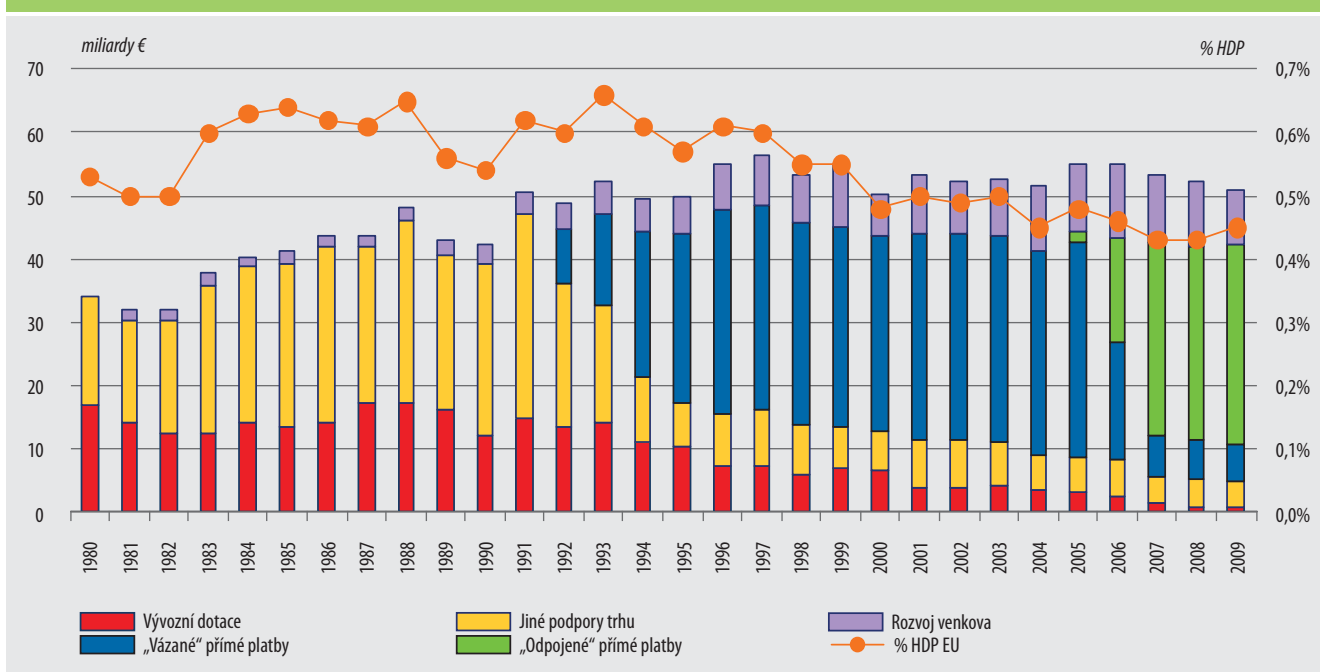
6 OECD: Agricultural Policies in OECD Countries at a Glance, 2010, pp. 50.

7 European Commission: Impact Assessment. Common Agricultural Policy towards 2020, Commission Staff Working Paper, 2011: pp. 32.

8 European Commission: Global and EU agricultural exports rebound, Monitoring Agri-trade Policy (MAP), May 2011, pp. 4.

3 ODDĚLENÉ PŘÍMÉ PLATBY – DUMPING V NOVÝCH ŠÁTECH

Graf 2: Vývoj výdajů SZP v letech 1980 až 2009



Zdroj: Agrar-Europe 23/10, 7.6.2010, EU-Nachrichten, pp. 12.

Rétorika kolem „tržní orientace reformy“ SZP zatajuje, že mezinárodní konkurenceschopnost evropského zemědělství nadále umožňují peníze daňových poplatníků. Celý agrární rozpočet EU se totiž sotva zredukoval a v roce 2009 dosahoval více než 50 miliard eur. Podíl vývozních dotací v roce 2010 ve výši 166 milionů eur sice dosáhl historicky nejnižší úrovně, k čemuž přispěly vysoké ceny na světových trzích, uplynulé roky však ukázaly, že Komise po tomto instrumentu opakovaně sahala i v časech nízkých světových cen. Tak tomu bylo v roce 2009, kdy dovovala vývozce mléčných výrobků celkem 181 milionů eur, dotace na vepřové maso dosáhly 59,9 milionů a na drůbež to bylo 91,6 milionů eur.⁹ Naopak ani mezi rozvojovými organizacemi není sporu o tom, že podpora vývozu

v rámci současné společné zemědělské politiky už nepředstavuje největší problém.

Lví podíl evropských zemědělských dotací, tedy více než 39 miliard eur, totiž evropští zemědělci obdrželi formou přímých plateb. 90 % přímých plateb je podle informací Evropské komise v současnosti zcela odpojeno od typu produktu a objemu výroby a řídí se naopak velikostí podniku.

Odpojené přímé platby jsou podle oficiálního výkladu plně v souladu s WTO (tedy v zelené skupině - tzv. green box) a nemají buď žádný, nebo jen velmi omezený rušivý účinek na obchod.¹⁰

⁹ Agrar-Europe 23/10, 7.6.2010, EU-Nachrichten, pp. 8.

¹⁰ European Commission: Impact Assessment. Common Agricultural Policy towards 2020, Commission Staff Working Paper, 2011: pp. 32.

Podle studie Humboldtovy univerzity v Berlíně však „tento pohled vychází spíše ze zjednodušujícího modelu neoklasické ekonomie“.¹¹ Ve svém vyhodnocení cíleného vědeckého výzkumu docházejí autoři k závěru, že o pozitivním účinku přímých plateb na výrobu vládne v literatuře teoretický konsenzus. A uvádějí čtyři hlavní argumenty, proč vlastně zařadila WTO přímé platby vázané na produkci do jantarové skupiny (amber box) dotací, které obchod narušují a musí být proto omezeny:

Za první, většina přímých plateb je plně oddělena od výroby, ale zatím ne všechny. *Za druhé*, přímé platby garantovaly zemědělcům nepřetržitý tok peněz, snižovaly jejich obavy z rizika, a stimulovaly tak výrobu. *Za třetí*, přímé platby zvyšovaly prosperitu příjemců, kteří tak měli příležitost pouštět se do rizikových výrobních oblastí. To vedlo ke zvyšování výroby. *Za čtvrté*, pokud by se výše přímých plateb i nadále vyměřovala dle předchozí úrovně produkce, znamenalo by to motivaci pro zemědělce k zachování vyšší úrovně produkce, která by pro ně bez subvencí byla nezajímavá.

Kromě teoretické analýzy provedli autoři na základě německého exportu pšenice, kukuřice, řepky, cukrové řepy a mléčných výrobků za léta 2004 až 2008 propočítali skutečných dopadů dumpingového efektu přímých plateb. Podle WTO se o dumping jedná tehdy, když je zboží na vývozním trhu prodáváno za cenu nižší než na trhu tuzemském, nebo za cenu pod hranicí výrobních nákladů. Důležitý indikátor dumpingu spatřuje WTO také v tom, jestliže je určité zboží na domácím trhu exportující země obchodováno za ceny pod výrobními náklady.

V souvislosti s uvedenou definicí došla studie k překvapivému výsledku: V období 2004 až 2008 pokrývaly výnosy z prodeje pšenice dokonce i u velkých podniků v průměru pouhých 81 % výrobních nákladů. U kukuřice odpovídaly příjmy jen 57 % nákladů, u řepky 84 %, u cukrové řepy 47 % a u mléčných výrobků pouze 56 %.¹² Budeme-li vycházet z toho, že v případě zrušení přímých plateb dojde rovněž k poklesu cen pronájmu zemědělské půdy a tím i výrobních nákladů, zdá se být výsledek o něco méně drastický. Ale i v tomto scénáři pokryjí dnešní příjmy u pšenice jen 90 %, u kukuřice 62 %, u řepky 94 %, u cukrové řepy 52 % a u mléčných výrobků jen 59 % výrobních nákladů zemědělců. Podle jednoznačného závěru vědců toto implicitně znamená, že společná zemědělská politika zemědělcům umožnila a stále ještě umožňuje prodávat

za ceny pod hranicí výrobních nákladů. Nejvýrazněji se to projevuje u cukru, mléčných produktů a kukuřice“.¹³

Tabulka 1: Podíl příjmů z prodeje na výrobních nákladech jednoho velkého německého podniku v procentech. Průměrné hodnoty let 2004-2008¹⁴

Pšenice	%
Výrobní náklady včetně pronájmu zemědělské půdy	81
Bez pronájmu zemědělské půdy	90
Kukuřice	
Včetně pronájmu zemědělské půdy	57
Bez pronájmu zemědělské půdy	62
Řepka	
Včetně pronájmu zemědělské půdy	84
Bez pronájmu zemědělské půdy	94
Cukrová řepa	
Včetně pronájmu zemědělské půdy	47
Bez pronájmu zemědělské půdy	52
Mléčné výrobky	
Včetně pronájmu zemědělské půdy	56
Bez pronájmu zemědělské půdy	59

Skutečně negativní vliv dumpingových praktik na trhy a příjmy zemědělců v dovozových zemích třetího světa dokládá studie na příkladech pšenice v Austrálii a kukuřice a olejnin v Brazílii za stejné časové období. Autoři studie na základě modelového výpočtu odhadují, že při úplném zrušení odpojených plateb v Evropské unii by čistý zisk australských producentů pšenice vzrostl v průměru o 5,89 až 16,49 % a čistý zisk brazilských pěstitelů kukuřice by se ve stejném případě zvýšil o 5,35 až 6,84 %.

Autoři vyvozují, že zemědělské dotace vyplácené v rámci evropské SZP porušují ustanovení WTO a jejich odstranění by mělo příznivý dopad na situaci zemědělců třetích zemí.¹⁵ I když bychom se s tímto požadavkem neztotožňovali, je zřejmé, že tvrzení o neškodnosti odpojených přímých plateb není s ohledem na producenty třetích zemí udržitelné. Efekt je víceméně srovnatelný s exportními dotacemi: ev-

11 Von Witzke, Harald, Steffen Noleppa und Gerald Schwarz: Decoupled Payments to EU Farmers, Production, and Trade: An Economic Analysis for Germany, Working Paper Nr. 90/2010, Humboldt-Universität zu Berlin, pp. 15.

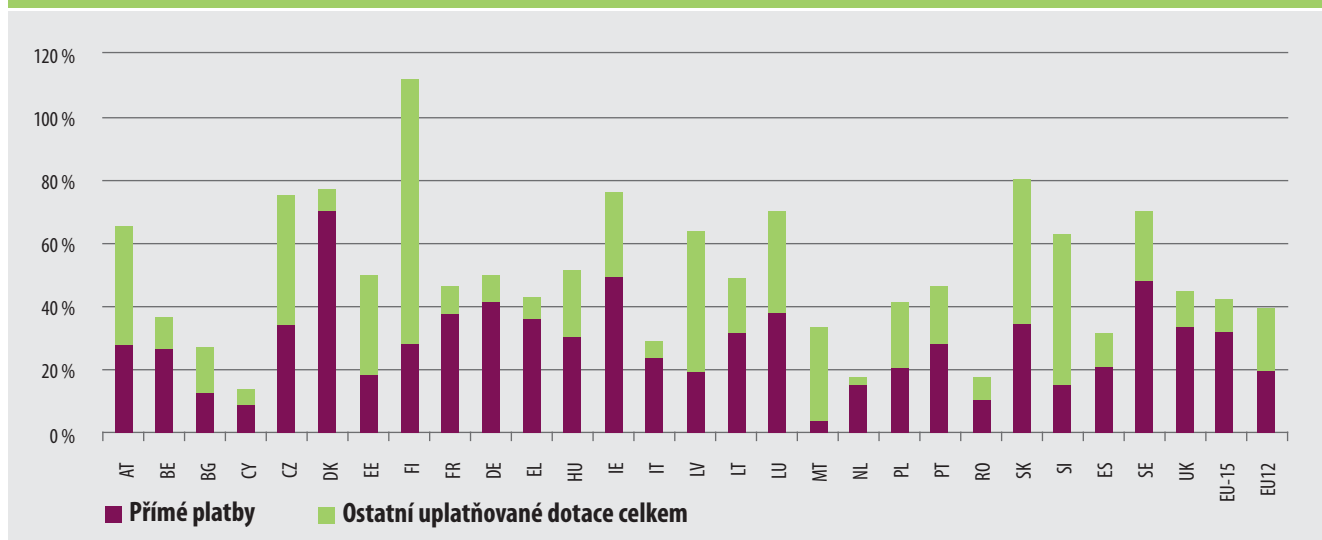
12 Tamtéž, str. 20.

13 Tamtéž, str. 18.

14 Tamtéž, str. 20.

15 Tamtéž, str. 24-29.

Graf 3: Úroveň přímých plateb a dalších dotací podnikům jako část faktorových příjmů v zemědělství



Zdroj: European Commission: Impact Assessment. Common Agricultural Policy towards 2020, Commission Staff Working Paper, 2011: pp. 20

ropské zemědělské produkty opouštějí EU za ceny hluboce pod výrobními náklady.

Dumpingový efekt ostatně nevzniká jen prostřednictvím přímých plateb. Podobně je tomu i u významné části plateb, jimiž EU a její členské státy oficiálně podporují rozvoj venkova v Evropě. Na tento takzvaný „druhý pilíř“ zemědělské politiky bylo v období 2007 až 2013 každoročně v celé Evropské unii v rozpočtu vyčleňováno kolem 21 miliard eur; přibližně 40 % z uvedené částky přichází formou spolufinancování ze státních rozpočtů členských zemí. Často je „druhý pilíř“ využíván jako vývěsní štít evropské SZP. A to i přesto, že jen 46 % těchto prostředků je určeno na aktivity zaměřené na „Zlepšení životního prostředí a venkova“. Další třetina místo toho slouží „Zlepšení konkurenceschopnosti zemědělského a lesnického sektoru“.¹⁶

Poslední data týkající se této problematiky za období 2006/2007 ukazují, že včetně spolufinancování ze strany států směřovalo do podpory investic více než 4,5 miliardy eur, zatímco částka vynaložená na zemědělské a environmentální programy je rovna 5,5 miliardám.¹⁷ Podpora investic zahrnuje například 40% převzetí nákladů na výstavbu nových stájí. To je pouze jeden příklad podpory, která zvyšuje výrobní kapacitu evropských podniků a znamená dodatečnou konkurenční výhodu oproti konkurentům v mimoevropském prostoru.

16 OECD: Agrarpolitik in den OECD-Ländern: Monitoring und Evaluierung 2009, pp. 121.

17 Reichert, Tobias: Wer ernährt die Welt? Die europäische Agrarpolitik und Hunger in den Entwicklungsländern, MISEREOR, Aachen 2011, pp. 20f.

Pokud bychom všechny dotace podnikům sečetli, dostaneme se dle údajů EU od roku 2004 v průměru na stabilních cca 40 % faktorových příjmů evropských podniků (viz graf 3). Jak uvádí Olivier De Schutter, zvláštní zpravodaj OSN: „Bez těchto různých forem podpory by evropští producenti nebyli na světovém trhu konkurenceschopní, protože jim to společenské a environmentální podmínky neumožňují.“¹⁸ Mnoho evropských zemědělců by toto tvrzení potvrdilo. Bez dotací prostě nejsou schopni prodávat dalším zpracovatelům, tedy mlékárnám, jatčím anebo mlynářským závodům, své produkty za ceny hluboko pod výrobními náklady. Jestliže by zpracovatelé byli nuceni vykupovat od farmářů za cenu kryjící náklady, zvýšila by se i vývozní cena. To by ve výsledku znamenalo, že by evropské produkty ztratily v mnoha případech na světovém trhu svoji konkurenceschopnost a v zemích třetího světa by mohl vzniknout širší prostor pro rozvoj domácí produkce. Zda by zrušení dotací, jak často požadují tržně liberální ekonomové, mohlo nastíněné problémy vyřešit, je ale velice sporné. Je tu spíše obava, že by v takovém případě přežily jen nejefektivnější a vysoce industrializované velké podniky. Zemědělské organizace, organizace na ochranu životního prostředí a rozvojové organizace naproti tomu doporučují posílit sociální a environmentální posuzování zemědělských dotací, výraznější orientaci evropského zemědělství na vnitřní trh a zavedení nových nástrojů k zajištění takových cen producentům, které pokryjí jejich výrobní náklady. Jednak by se tím umožnilo přežití malým zemědělským podnikům a zároveň by tak skončily dumpingové poměry.

18 Mandate of the Special Rapporteur on the Right to Food: The Common Agricultural Policy towards 2020: The role of the European Union in supporting the realization of the right to food, 17.6.2011, pp. 4.

4 ROZVOJOVÉ ZEMĚ STÁLE ATRAKTIVNÍM ODBYTIŠTĚM

Spolkový svaz německého potravinářského průmyslu (BVE) s oblibou zdůrazňuje, že 83 % německého zahraničního obratu je realizováno v rámci vnitřního evropského trhu. Z tohoto tvrzení se ale nedá vyvodit, že jsou rozvojové země evropskými exporty zasaženy jen okrajově. Stále totiž podstatná část exportů opouštějících Evropskou unii přichází právě do rozvojových zemí. Podle mezinárodní organizace Oxfam směřovalo např. v roce 2007 celkem 68 % vývozu mléčných produktů z EU do rozvojových zemí.¹⁹ Ve stejném roce pak 25 % z celkového exportovaného množství mouky a obilných produktů bylo vyvezeno jenom do států Afriky, Karibiku a Tichomoří (AKT), přičemž uvedený podíl představuje dvojnásobek hodnoty z doby ještě před deseti lety.²⁰ Vzhledem k nerovnosti poměrů mezi EU a rozvojovými zeměmi ale i tento nízký podíl exportů z Evropské unie může vést k výraznému narušení trhu.

Znepokojivá je rovněž skutečnost, že právě v posledních letech je možné u některých produktů vysledovat extrémní nárůst exportu z EU směrem do nejméně rozvinutých zemí (LDCs). Dle propočtů Evangelické rozvojové služby (EED) se vývozy vepřového masa do jižní části Afriky (s výjimkou Jihoafrické republiky) od roku 1995 zpětinasobily, stejně jako export drůbežního masa do Západní Afriky. Podle kalkulací organizace Oxfam se v období 2005 až 2008 zvýšila hodnota vývozu mléčných výrobků do nejméně rozvinutých zemí o 45,1 %, a hodnota vývozu do Západní Afriky dokonce o 47,8 %.²¹ Export obilnin z EU do LDCs ve stejném období vzrostl o 265,2 procent. Export zpracovaných potravin do Západní Afriky dosáhl v rozmezí 2000 až 2007 téměř trojnásobku minulých hodnot.²²

19 Oxfam Deutschland: Hintergrundinfos EU-Milch-Politik, Oxfam 2009, str. 1: http://www.oxfam.de/sites/www.oxfam.de/files/Factsheet_Exportsubventionen_Milch.pdf.

20 Reichert 2011, pp. 22f.

21 Wiggerthale, Marita: Die EU exportiert – die Welt hungert. Warum die EU-Agrarpolitik auf Kosten armer Länder geht, Oxfam Deutschland 2011.

22 Reichert 2011: pp. 22.

Že atraktivita rozvojových zemí pro evropské vývozce v budoucnu ještě poroste, dokazuje studie zpracovaná auditorskou společností Ernst & Young a univerzitou v Göttingenu, jejímž předmětem jsou zahraniční strategie podniků působících v německém zemědělském sektoru.²³ Celkem 20 % dotázaných německých podniků uvedlo, že v nadcházejících pěti letech pro ně Afrika a Blízký východ budou mít vysokou anebo velmi vysokou důležitost. Vysokou důležitost pro ně mají také Asie a region Pacifického oceánu (bez Číny a Indie)(pro 19 % dotazovaných), Brazílie (20 %), Čína (24 %) a Indie (10 %). Poslední dvě jmenované země jsou přitom zvláště na vzestupu. Pro srovnání, Severní Ameriku označilo jako vysoce důležitou 24 % z dotazovaných podniků.

Co někteří politici a organizace občas popírají, je pro zemědělský sektor samozřejmostí: Kvůli stagnujícímu populačnímu růstu v EU a částečně i úbytku populace dosáhl zdejší potravinový trh už dávno stavu nasycenosti. Pokud Evropská unie za dané situace vytváří pobídky ke zvyšování produkce např. cestou zvyšování a pozdějšího zrušení mléčné kvóty, lze převis výroby uplatnit jenom mimo EU, a sice hlavně v rozvojových zemích. Jak v listopadu 2011 v souvislosti s nedávnou fúzí německých mlékárenských společností Nordmilch AG a Humana do Deutsches Milchkontor GmbH (DMK) napsal deník Frankfurter Allgemeine Zeitung, „Evropskou unii zavedená výrobní kvóta v roce 2015 kompletně odpadne. Vzhledem ke značné saturaci trhů v Německu a Evropě hledá Josef Schwaiger (mluvčí vedení společnosti DMK) řešení v zahraničí.“ Dle dostupných informací plánuje Schwaiger do tří let zdvojnásobit roční obrat firmy v nově industrializovaných zemích a především v Asii a v zemích Blízkého a Středního východu na 700 až 900 milionů eur.²⁴

23 Theuvsen Ludwig, Christian Janze und Matthias Heyder: Agribusiness in Deutschland 2010. Unternehmen auf dem Weg in neue Märkte, Ernst & Young GmbH, 2010, pp. 23.

24 FAZ: Im Norden entsteht die größte Molkereigruppe, 4.2.2011.

5 DUMPING OHROŽUJE PRÁVO NA POTRAVINY

Jaké deformace trhu stále ještě způsobují i nepřímo dotované exporty zemědělských komodit, bylo uvedeno v kapitole 3 na příkladu australských producentů pšenice a brazilských pěstitelů kukuřice. K podobným závěrům dospělo několik případových studií zpracovaných za poslední léta rozvojovými organizacemi a organizacemi pro lidská práva. Například studie katolické humanitární organizace Misereor zjistila, že sušené mléko z EU se v roce 2005 nabízelo k prodeji v Burkina Faso v přepočtu za 30 centů za litr.²⁵ Jeho cena ležela 18 centů pod průměrnými výrobními náklady nejmenovaného německého mlékárenského závodu a dokonce o 7 až 10 centů pod výrobními náklady nomádského kmene Fulbů (Peulh) v Burkina Faso. Výsledný efekt: Burkinské mlékárny téměř výhradně používaly např. k výrobě jogurtu dotované sušené mléko z Evropské unie, zatímco lokální produkty se na regály supermarketů nikdy nedostaly. Domácí chovatelé dobytka představují v Burkina Faso přibližně 10 % obyvatelstva a odedávna se potýkají s hladem a chudobou. Jejich rozvoj byl exportem zablokovan.

Podobné škody způsobené domácím mlékárenskému sektoru doložily i organizace Chléb pro svět a EED v roce 2009 v Kamerunu a Oxfam v Bangladéši. Vzhledem k silnému propadu světových cen a mimo jiné také na naléhání Německého zemědělského svazu (DBV) rozhodla EU v lednu 2009 exportní dotace na mléčné komodity znovu zavést. Spolková ministryně zemědělství, Ilse Aignerová, zprvu obhajovala dotace na vývoz do Bangladéše v interview s deníkem Frankfurter Allgemeine Zeitung argumentem, že v zemi nejsou žádní chovatelé dobytka na mléko, které by mohl import poškodit. Krátce na to informovaly zpravodajské agentury o veřejných protestních akcích právě těchto chovatelů. Ze zoufalství nad vysokými dovozy a nízkými výkupními cenami vylévali mléko z konví do ulic.

²⁵ Reichert, Tobias: Von Milchseen und Schleuderpreisen. Die europäische Milchpolitik und ihre Folgen, Misereor, Aachen 2005.

Skutečnost je taková, že v důsledku levných dovozů z Indie, ale také Evropské unie, výkupní ceny výrazně klesaly od ledna 2009, tedy přesně od měsíce, kdy došlo k obnovenému zavedení exportních dotací. Sedm milionů lidí, jejichž existence je závislá na malých mléčných farmách, se podle odhadů Oxfamu muselo vyrovnat s až 16% propadem svých příjmů. V roce 2009 byla Bangladéš pátým největším dovozcem dotovaného sušeného mléka z EU.²⁶

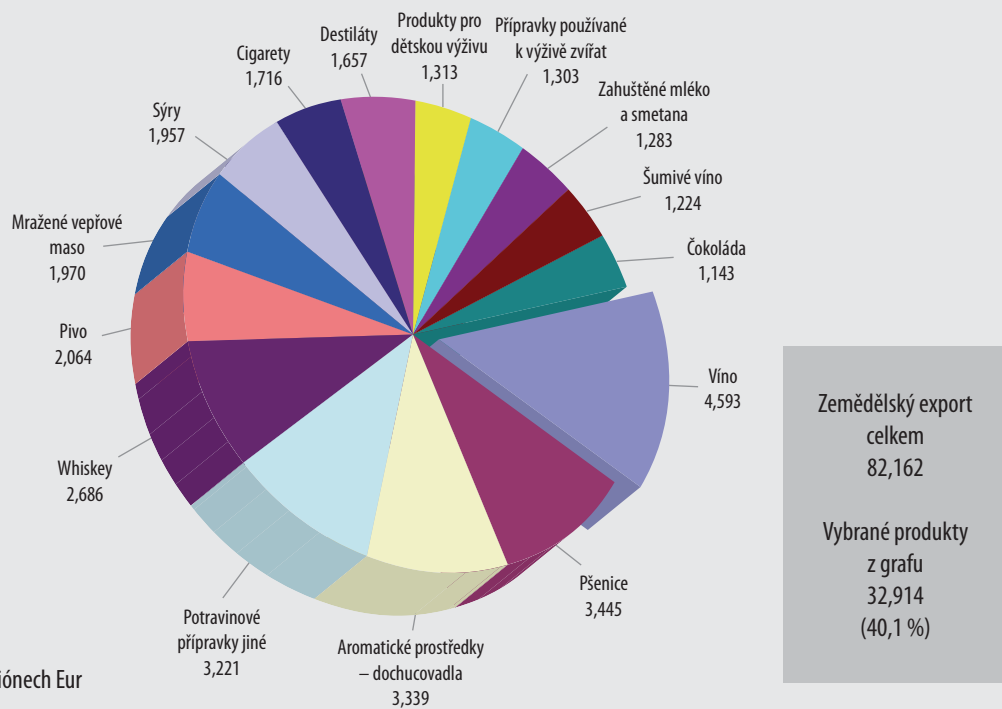
Také další případové studie týkající se rajčatového koncentrátu v Ghaně, drůbeže v Kamerunu, Ghaně a Beninu, nebo vepřového masa v Pobřeží slonoviny ukazují, jak exportní zboží z EU zaplavuje lokální trhy. EED v tomto smyslu informuje, že za posledních deset let bylo Pobřeží slonoviny několikrát postihnuto masivním dovozním přívalem zbytků vepřového masa z EU. Podle těchto informací se ročně dovážené objemy z EU postupně v letech 2000 až 2006 zvyšovaly z 5 na 35 000 tun. Naopak místní produkce zaznamenala v období let 2000 až 2009 propad přibližně z 18 na 5 000 tun.²⁷ V některých z uvedených případů byly dopady na přístup na trh a na příjmy malých farmářů natolik závažné, že jejich právo na potraviny bylo buď silně ohroženo, nebo porušeno.

Případové studie dokládají dva paralelní a na první pohled paradoxní trendy, jež se v posledních letech projevily ve skladbě evropských exportů. Prvním trendem je vývoz zbytkových produktů, jako jsou části drůbeže a žaludky prasat, za extrémně nízké ceny především do Západní Afriky. Exportní dotace nejsou v takových případech zpravidla nutné, neboť se jedná o vedlejší produkty, které u tuzemských spotřebitelů

²⁶ Oxfam Deutschland: „Abgedrängt“: Niedrige Milchpreise treffen Ärmste am härtesten. Billigimporte von Magermilchpulver in Bangladesch, Oxfam 2010, a dále: Mark Curtis: Milking the poor. How EU subsidies hurt dairy producers in Bangladesh, Action Aid 2011.

²⁷ Kalkulace EED vycházející z dat EUROSTATu a ministerstva zemědělství Pobřeží slonoviny

Graf 4: Nejvýznamnější zemědělské exportní komodity EU27 (2008 – 2010*)



Zdroj: European Commission : Impact Assessment. Common Agricultural Policy towards 2020, Commission Staff Working Paper, 2011: pp. 20

nenajdou odbyt a které by jinak musely být nákladným způsobem odstraňovány. Výhoda vývozců tedy občas spočívá v úspoře nákladů a ne tolik v zisku.²⁸

Druhý trend poukazuje na rostoucí export dále zpracovaných produktů, jako jsou rajčatový koncentrát, cukrovinky, pečivo anebo sýry. Jimi se evropský potravinářský průmysl zaměřuje v neposlední řadě na společenské vrstvy s dobrou kupní silou v rostoucích městech rozvojových a nově industrializovaných

zemí.²⁹ Právě zde v kontextu postupující urbanizace spatřují výrobci potravin všeobecně nejdůležitější potenciál k rozšiřování trhů. Ve skutečnosti v sobě nové rostoucí trhy skrývají obrovský potenciál pro oživení domácího zemědělství a znovuvybudování vlastního zpracovatelského průmyslu rozvojových zemí. Proti nesmírně silné konkurenci přímo i nepřímo dotovaného a vysoce industrializovaného potravinářského průmyslu z Evropy se však domácí podniky sotva dokážou prosadit.

28 Marí F. a R. Buntzel 2007: Das Globale Huhn. Hühnerbrust und Chicken Wings – Wer isst den Rest? Brandes & Apsel Verlag, Frankfurt a. M.

29 Reichert 2011: pp. 24.

6 OBCHODNÍ POLITIKA EU MŮŽE OTVÍRAT DVEŘE ZEMĚDĚLSKÉMU EXPORTU

Skutečnost, že evropské vývozy často směřují na zemědělské trhy rozvojových zemí, není jen důsledkem zemědělské politiky EU, ale často i agresivní obchodní politiky.³⁰ Už počátkem 80. let minulého století v reakci na vzniklou dluhovou krizi tlačil Mezinárodní měnový fond (MMF) na přijetí programů strukturálních úprav (SAPs), jejichž součástí byla privatizace veřejných služeb a radikální liberalizace trhu i v zemědělském sektoru. Jeho tlak se zvýšil rokem 1995, kdy byla přijata Dohoda o zemědělství WTO požadující převedení všech dovozních omezení na cla a jejich průměrné snížení o 24 % do roku 2004.

V současné době Evropská unie v jednáních o dvoustranných dohodách o volném obchodu se státy AKT, s andskými zeměmi, Střední Amerikou, zeměmi jihovýchodní Asie, Jižní Koreou, Indií a dalšími státy, požaduje snížení celních sazeb, daleko přesahující závazky WTO. Paradoxně se však přitom odvolává právě na pravidla WTO. Nejprve to byl princip rovného zacházení WTO, který koncem roku 2007 doložil nutnost odstranění jednostranné celní preference EU ve vztahu k zemím AKT. Při jednáních o tzv. dohodě o ekonomickém partnerství (EPA), která z toho vyplynula, ale i při dalších dvoustranných jednáních požaduje EU liberalizaci pro „substantially all trade“ a odvolává se přitom na článek XXIV GATT.

V rámci WTO neexistuje žádná uznaná definice pojmu „substantially all trade“, a tak se jeho současný výklad interpretuje poměrně svévolným způsobem a podle aktuálních zájmů.³¹ Evropská unie žádá po zemích AKT, aby na základě principu „vzájemnosti“ zrušily 80 % všech exportních cel. Do té doby směly země AKT na základě dohod z Lomé vyvážet do EU téměř všechny produkty (s výjimkou banánů, cukru a hovězího

masa) bezcelně a bez množstevních kvót, aniž by musely reagovat snížením svých vlastních cel na dovozy z EU. K tomu ještě přistupuje ve většině bilaterálních dohod takzvaná doložka o zachování stávajícího stavu. To znamená, že i u velice „citlivých“ produktů, které nepodléhají žádné povinnosti snižování celních sazeb, nesmí být zpravidla cla zvýšena nad jejich současnou hladinu, a to i v případě, že je to v rámci WTO povoleno.

Grémia nevládních organizací a rozhodující orgány OSN se nyní obávají, že radikální otevření trhu ve spojení s nepřetržitým agrárním dumpingem průmyslových zemí může mnohde vést k dalšímu vytěsňování farmářů, likvidaci pracovních míst, a tím k porušování práva na potraviny. To platí například v Ghaně, která je celé roky zaplavována přímo i nepřímo dotovaným rajčatovým koncentrátem a částmi drůbeže, pocházejícími mimo jiné také z EU. Ghanský parlament se v roce 2003 usnesl zvýšit v zájmu ochrany domácích zemědělců clo na drůbeží produkty z 20 na 40 %.³² Ačkoli WTO umožňuje zvýšení až na 99 %, nové opatření bylo pod tlakem MMF obratem zrušeno.

Následek: Drůbežářský průmysl v Ghaně úplně zkolaboval. Chovatelé drůbeže a mezi nimi vysoký počet drobných zemědělců přišli o svůj odbytový trh a velkou část svých příjmů. Jejich právo na přiměřenou potravu tím bylo silně omezeno. Opakovaný požadavek svazu drůbežářů na zvýšení cla ghaneská vláda před nedávnem zamítla. Odůvodnění: Doložka o zachování stávajícího stavu, schválená v tzv. Prozatímní dohodě o ekonomickém partnerství s EU, by Ghaně bránila zvýšit clo vůči EU nad v současnosti platnou úroveň. Přestože vlastní dohoda dosud nebyla ratifikována, už nyní je využívána jako argument proti požadavkům farmářů.

30 Vgl. Armin Paasch: Menschenrechte in der EU-Handelspolitik – Zwischen Anspruch und Wirklichkeit Diskussionspapier des Ecofair Trade Dialogs, MISEREOR, Glopolis und Heinrich Böll Stiftung, Aachen 2011.

31 South Center: EPAs and WTO Compatibility – A Development Perspective, Analytical Note, Genf 2010, pp. 8-11.

32 Paasch, Armin: Verheerende Fluten – politisch gemacht. EU-Handelspolitik verletzt Recht auf Nahrung in Ghana – Die Beispiele Hühnchen und Tomaten, Germanwatch, FIAN, Both Ends und UK Food Group (Hg.), Bonn 2008.

Ghana není ojedinělý případ. Také v Indii spoléhá EU v současnosti na masivní odbourávání cel. V Indii produkuje mléko přes 14 milionů farmářských rodin, velká většina z nich jsou drobní zemědělci a chovatelé dobytka – bezzemci. Jejich přístup na lokální trhy, základ příjmů a právo na potraviny by se ocitly v ohrožení, pokud by Indie musela do několika let nevratně zrušit dnes 60% dovozní clo na sušené mléko z EU. Jak vyplývá z hodnocení dopadů obchodní dohody na lidská práva zpracovaného v rámci projektu Ecofair Trade Dialogue, přechodné snižování cla v indickém mléčném sektoru už dvakrát vedlo k výraznému růstu dovozů také z EU.³³

Komisi plánované zrušení mléčné kvóty a zachování nástroje exportních podpor v rámci SZP zvyšuje riziko závažných sociálních nerovností v indickém zemědělství, které může vést až k porušení práva na potraviny v případě, že už nebudou k dispozici žádné jiné možnosti ochrany. V dubnu 2012 německá spolková vláda otevřeně v souvislosti s obchodní dohodou s Indií prohlásila, že: „Německo má exportní zájmy na vysoce zpracovaných mléčných výrobcích jako sýr a sušené mléko.“³⁴

33 Misereor, Heinrich Böll Stiftung, Third World Network, Anthra und Glopolis 2011: Right to Food Impact Assessment of the EU-India Trade Agreement; Aachen, Berlin, Penang, Secunderabad und Prag, pp. 31-43.

34 Odpověď německé spolkové vlády na malou interpelaci Bündnis 90/ Die Grünen týkající se: „Dohody o volném obchodu mezi EU a Indií“, BT-Drucksache: 17/9128, pp. 6.

Negativní dopad by mělo otevření trhu v Indii také na chov drůbeže, jímž si dnes své příjmy doplňuje asi polovina bezzemků a marginalizovaných drobných farmářů. Zrušení cla na dovoz drůbežního masa v jeho 100% výši, o něž EU usiluje, by znamenalo stlačení výkupních cen zejména pro komerční malovýrobce. V souvislosti s rostoucími náklady na krmiva hrozí mnohým z nich také vyšší zadlužení a omezení práva na přiměřenou potravu.

Ohrožení práva na potraviny spatřují v zemědělské a obchodní politice EU nejenom nevládní organizace. Jasná varování zazněla nedávno také z výboru OSN pro ekonomická, sociální a kulturní práva (CESCR). Ve svých závěrečných stanoviscích k páté zprávě Spolkové republiky Německo z května 2011 „bere výbor s hlubokým znepokojením na vědomí dopady zemědělské a obchodní politiky, podporujících vývoz dotovaných zemědělských produktů do rozvojových zemí, na právo na přiměřený životní standard a zejména na právo na potraviny v přijímajících zemích.“ Výbor proto žádá Spolkovou republiku Německo, aby ve své obchodní a zemědělské politice rozsáhle uplatnila hledisko lidských práv.“

7 EVROPSKÉ ZEMĚDĚLSTVÍ NEMŮŽE UŽIVIT SVĚT

V probíhající debatě o reformě SZP EU se volání po dalším zvyšování produktivity a vývozu často zdůvodňuje právě argumentem o zajišťování potravin. Stejnou logiku tendenčně sleduje i sdělení Komise z ledna 2011. Na jedné straně se opírá o zostřující se potravinovou krizi od roku 2008, kdy počet chronicky hladovějících v důsledku extrémního zvyšování cen základních potravin vzrostl za několik málo měsíců z cca 850 milionů na více než 925 milionů osob. Na straně druhé poukazuje na odhad Organizace pro výživu a zemědělství (FAO), že k zabezpečení potravin pro celý svět se celosvětová produkce potravin bude muset do roku 2050 zvýšit o 70 %.³⁵ Bez dalšího růstu výroby v EU se podle této teze nedá uveřejnenou potřebu v budoucnosti pokrýt.

Ačkoliv je to argument na první pohled jasný, podrobnější reflexe odhalí hned několik slabých míst. První z nich leží v samotném odhadu FAO. Závěry studie zpracované Nadací Heinricha Bölla a MMF ukazují, že základní východiska a metodika odhadu FAO jsou natolik nedostatečně a neprůhledně zdokumentovány, že je téměř nemožné provést jejich nezávislé přezkoumání.³⁶ Především ale autoři studie namítají, že provedený výhled není plnohodnotným argumentem pro všeobecnou intenzifikaci zemědělství. Zvyšování globální produkce je podle studie „pouze jednou z několika možností, jak lze světovou potravinovou rovnováhu zlepšit“.

Stejně tak důležité jako zvyšování výroby je podle studie omezení plýtvání potravinami a jejich využívání pro jiné než potravinové účely. K hlavním problémům se také řadí posklizňové ztráty především v méně rozvinutých zemích a potravi-

nové odpady v supermarketech a domácnostech průmyslových zemí, jež v úhrnu podle různých odhadů dosahují 20 až 50 % celkové produkce.

Vysoce problematická je ostatně i současná podpora agropaliv prostřednictvím dotací a podílová kvóta stanovená EU, v jejímž důsledku se stále větší podíl produkce kukuřice, pšenice, sóji, řepky a cukru přiděluje na jiný než potravinový účel. Přezkoumání si konec konců zaslouží i v politických diskuzích stále ještě dalekosáhle tabuizované spotřební návyky západního rázu. V první řadě je to nekontrolovaně rostoucí spotřeba masa, která už dávno zasáhla střední společenské vrstvy takzvaných nově industrializovaných zemí. Dle Programu OSN pro životní prostředí (UNEP) je dnes více než polovina světové rostlinné produkce zkrmována zvířaty.³⁷ Shrnuto: Čím vážněji začneme řešit problémy na straně poptávky a snížíme spotřebu, tím menší bude nutnost zvyšovat produkci.

Samozřejmě to nic nemění na skutečnosti, že v zájmu pokrytí rostoucí spotřeby potravin bude zvyšování produkce i v budoucnosti nutné. Nicméně: „Důležité není jen to, kolik se vyrobí, ale také kdo vyrábí, pro koho, za jaké ceny a jak vypadá rozdělení hodnoty v hodnotovém řetězci od výrobce ke spotřebiteli“, zdůrazňuje zvláštní zpravodaj OSN Olivier De Schutter. „Dnešní strategický cíl musí spočívat v podpoře rozvojových zemí, aby byly schopny zajistit potraviny pro sebe samotné, a nikoli aby živily svět.“³⁸

Tento závěr přináší i nedávná studie zpracovaná renomovanými experty z Rady pro světovou výživu OSN (WFC): „Pro některé rozvojové země vedla liberalizace trhu k výraznému růstu podílu dovozu na celkové nabídce potravin. Proto dnes

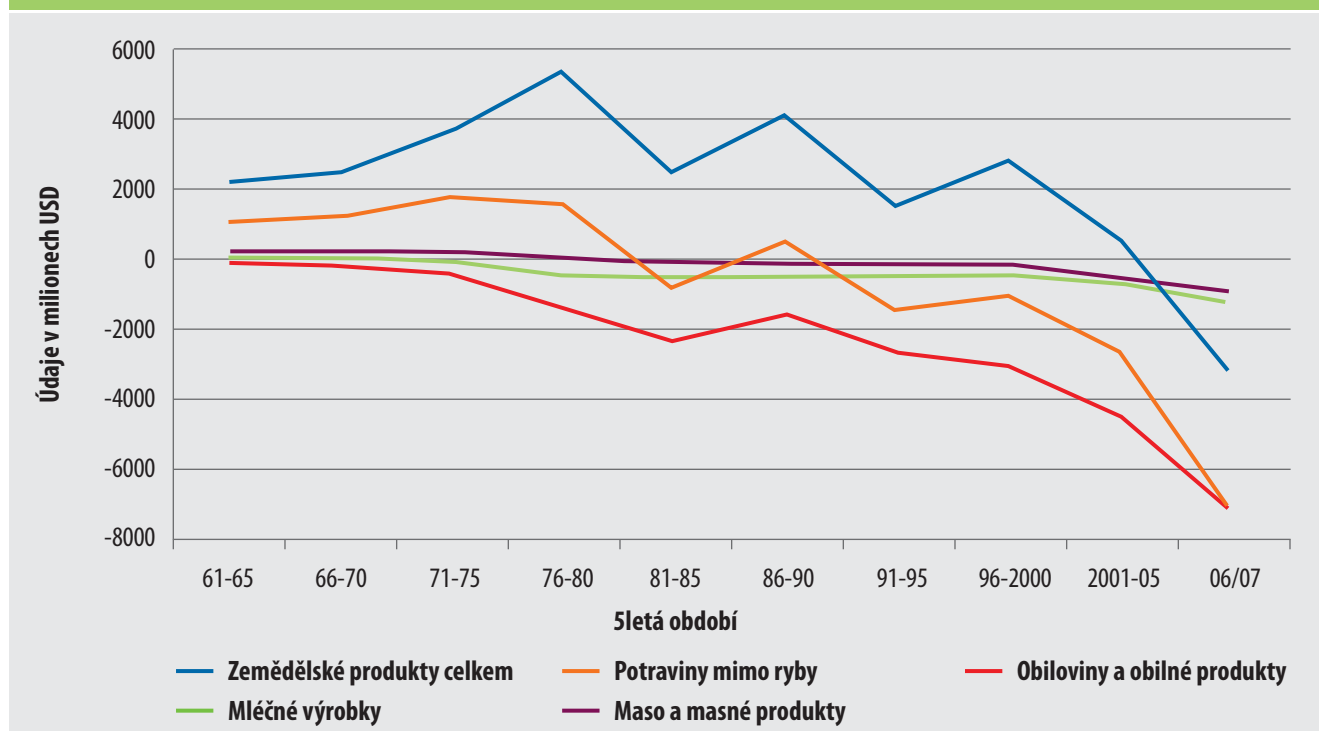
35 FAO: How to feed the World 2050, Global agriculture towards 2050, Hintergrundpapier zum High-Level Expert Forum am 12.13.10.2009.

36 Grethe, Harald, Assa Dembélé und Nuray Duman: How to feed the world's growing billions. Understanding FAO world projections and their implications, Heinrich Böll Stiftung und WWF 2011.

37 Agrar-Europe 24/10, 14.6.2010, EU-Nachrichten, pp. 8.

38 Mandate of the Special Rapporteur on the Right to Food: The Common Agricultural Policy towards 2020: The role of the European Union in supporting the realization of the right to food, 17.6.2011 pp.1.

Graf 5: Obchod se zemědělskými produkty v subsaharské Africe



Zdroj: High-Level Task Force on the Global Food Security Crisis (HLTF): Comprehensive Framework of Action, New York 2008. str. 13

volatilita cen na světových trzích znamená větší důvod k obavám, než tomu bylo v 70. letech minulého století.³⁹ Čím jednostranněji vsadily které země při zajišťování potravy na dovozy a čím více zanedbaly vlastní domácí produkci základních potravin, o to silněji se v letech 2007, 2008 a 2011 odrazilo celosvětové zvyšování cen na jejich domácích trzích a místních cenách potravin a vzrostla jejich náchylnost k potravinovým krizím. Chudí z měst, kteří z volného obchodu údajně profitují, byli prvními, koho cenové šoky vyhnaly protestovat.

Jestliže EU v zájmu přispět k celosvětovému zajištění potravin bude nadále zvyšovat produkci a následný export, bude to znamenat, že nepochopila jedno z rozhodujících ponaučení potravinové krize. A totiž, že právě agresivní proexportní orientace SZP a USA v podstatné míře nese odpovědnost za závislost mnoha rozvojových zemí na dovozech. Jak nakonec ozřejmila studie organizace Misereor, tato orientace vyvíjela celá desetiletí tlak na světové ceny a v jejím důsledku se např. pro africké farmáře stalo zemědělství zcela nerentabilním odvětvím: „Drastický propad cen potravin od poloviny 70. do poloviny 80. let minulého století se přesně shoduje s obdobím, kdy EU výrazně zredukovala své netto dovozy a u důležitých potravin se dokonce stala jejich významným vývozcem.“

39 Committee on World Food Security (CFS) 2011: Price volatility and food security. A report by the High Level Panel of Experts on Food Security and Nutrition, Rom, pp. 9.

A opravdu, porovnáním obchodních bilancí ES/EU a Afriky v zemědělském sektoru obdržíme zrcadlový vývoj: Zatímco EU se počátkem 80. let stala čistým vývozcem obilovin, změnila se v téže době Afrika z čistého vývozce na čistého dovozce potravin a především obilovin.⁴⁰ Zrcadlový vývoj obchodní bilance EU na jedné straně a rozvojových zemí na straně druhé lze vysledovat i na příkladu mléka. Především v 70. letech došlo paralelně k výraznému nárůstu exportu z EU a k růstu importu v rozvojových zemích. Od 90. let vykazují exporty EU množstevně (nikoli hodnotově) klesající trend, zatímco import v rozvojových zemích stagnuje.

Pokles reálných světových cen u základních potravin a dostupnost potravinové pomoci způsobily, že se podpora domácího zemědělství v mnoha rozvojových zemích ve stejné době jevila jako ztrátový obchod. Tak ji vnímaly nejenom vlády dotčených zemí, ale dokonce i subjekty mezinárodní rozvojové spolupráce. Skutečnost je taková, že podíl mezinárodních rozvojových podpor určených do zemědělství se v rozmezí let 1980 a 2003 propadl z původních 18 na 3 %.⁴¹

40 Reichert, Tobias: Wer ernährt die Welt? Die europäische Agrarpolitik und der Hunger in Entwicklungsländern, MISE-REOR, Aachen 2011, str. 15f.

41 High-Level Task Force on the Global Food Security Crisis (HLTF): Comprehensive Framework of Action, New York 2008.

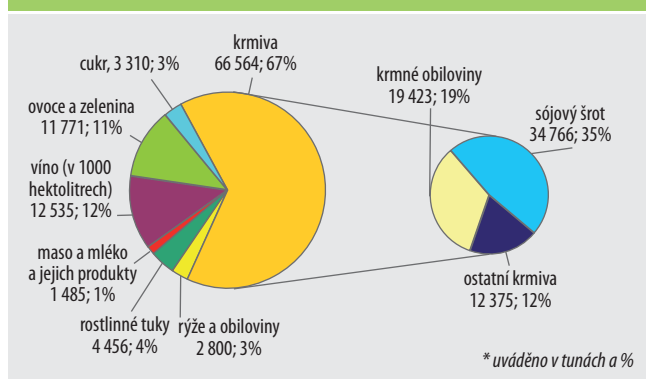
Souhra celé řady vzájemně se posilujících faktorů tak vedla ke vzniku začarovaného kruhu: EU a další vývozci zemědělských plodin jako USA zajišťovali levnou dostupnost potravin na světových trzích, takže se jejich dovoz pro rozvojové země stal výhodnějším než podporovat vlastní zemědělství. Podporu zemědělství zkomplikovala dluhová krize a programy strukturálních úprav nařízené MMF, jakož i slábnoucí podpora sektoru ze strany mezinárodní rozvojové spolupráce. Částečně nařízené otevírání trhů ve stejném čase dovoz potravin ještě více zjednodušilo a urychlilo tak vytěsňování domácího zemědělství.

Zvláštní zpravodaj OSN De Schutter dochází ke stejnému závěru: „Zčásti silně dotovaný převis nabídky ze strany zemí OECD v průběhu 80. let minulého století až do poloviny první dekády nového tisíciletí vedl na světovém trhu k poklesům cen a vzhledem k nedostatečné celní ochraně také k přívalu importů. Méně konkurenceschopní místní producenti tak byli z trhu vytěsňeni. Nesmíme připustit, aby se něco podobného opakovalo“. Dále dodává, že: „Nejdůležitější úkol pro řadu rozvojových zemí dnes spočívá v relokizaci potravinových systémů takovým způsobem, aby došlo ke zvýšení příjmů na venkově a omezení závislosti na světovém trhu. Státy EU by takový přechod měly podpořit.“

8 EVROPSKÉ ZEMĚDĚLSTVÍ ROSTE NA CIZÍCH POLÍCH

Kontraproduktivnost dalšího zvyšování produkce a exportu v Evropské unii dokládá další paradox. Podobný růst by totiž byl možný pouze na základě rostoucího dovozu krmiv. Jediný pohled na strukturu dovozu zemědělských produktů do EU už teď jasně ukazuje, že všechny importy krmivových surovin, především sóji, řepky, pšenice a kukuřice, dosáhly za rok 2008 v úhrnu 66 milionů tun. To představuje celkem dvě třetiny veškerých dovozů zemědělských produktů do EU (viz graf 6). Nejdůležitějším zemědělským produktem EU je s odstupem sójový šrot - 35 %. 80 % dovozů sóji pochází z Brazílie, Argentiny a Paraguaje. Svoji potřebu v oblasti bílkovinných krmiv pokrývá EU ze tří čtvrtin dovozem.⁴²

Graf 6: Nejdůležitější dovozy zemědělských produktů do EU ze zemí třetího světa*



Zdroj: Reichert, Tobias und Marion Reichardt: Saumagen und Regenwald. Klima- und Umweltwirkungen deutscher Agrarrohstoffimporte am Beispiel Sojaschrot: Ansatzpunkte für eine zukunftsfähige Gestaltung, Forum Umwelt und Entwicklung und Germanwatch, Berlin 2011, pp. 8.

Jako zdánlivý důkaz pozitivního přínosu k rozvoji a světovému zajištění potravin Komise často uvádí, že EU není jen druhým největším exportérem, ale s 83 miliardami eur ročně také největším dovozcem zemědělských produktů vůbec. Po-

slední posouzení dopadu SZP na celosvětové úrovni a zajištění potravin uvádí: „EU sama dováží víc zemědělských produktů z rozvojových zemí, než všech pět následujících předních dovozců dohromady (USA, Japonsko, Kanada, Austrálie a Nový Zéland)“.⁴³ Pokud však uvážíme všechny souvislosti a kontext těchto dovozů, jeví se uváděný pozitivní přínos jako velice sporný.

To platí zejména o už jmenovaných dovozech krmiv. Humboldtova univerzita spočítala, že produkce krmiv pro chov dobytka v EU si v zahraničí vyžádala 19 milionů hektarů půdy. Jedná se hlavně o Brazílii, Paraguay a Argentinu. Tento údaj odpovídá přibližně 18 % užitné zemědělské půdy v rámci EU. A pokud zohledníme veškerý dovoz a vývoz zemědělských produktů EU, znamená to, že Evropská unie nad svou vlastní plochu využívá v zahraničí virtuálních 34 milionů hektarů zemědělské půdy.⁴⁴

Jinými slovy, zemědělství EU a zejména její industrializovaná produkce masa a mléka roste také na cizích polích. Přínos k pokrytí celosvětově rostoucí spotřeby potravin to není. Za prvé, tento způsob vyžaduje nesmírné rozlohy zemědělské půdy za hranicemi EU, kde by se jinak mohly pěstovat základní potraviny s mnohem vyšší kalorickou hodnotou, než jakou skýtají živočišné produkty. Za druhé, velká část mléčných a masných produktů vyráběných s pomocí dovážených krmiv se následně zpětně exportuje za dumpingové ceny a v dovozových zemích někdy vede k vytěsňování místních producentů. Další pokračování nebo dokonce posílení takové politiky by proto mělo na zajištění potravy dvojnásobný negativní dopad.

43 European Commission: Impact Assessment. Common Agricultural Policy towards 2020, Commission Staff Working Paper, 2011: pp. 33.

44 Witzke, Harald von und Steffen Noleppa: EU agricultural production and trade. Can more efficiency prevent increasing “land grabbing” outside of Europe? Humboldt Universität, Berlin 2011, pp. 19.

42 Mandate of the Special Rapporteur on the Right to Food: The Common Agricultural Policy towards 2020: The role of the European Union in supporting the realization of the right to food, 17.6.2011, pp. 4.

Naprosto konkrétně lze účinky „virtuálního zabírání půdy“ pozorovat v Jižní Americe. Vezmeme-li Brazílii, Argentinu a Paraguay dohromady, pak se osevní plochy sóji v období 1988 až 2008 zvýšily 2,5 násobně, tedy z původních 17 milionů na 42 milionů hektarů.⁴⁵ V důsledku této expanze dochází často k vytlačování malých zemědělských podniků, které se v minulosti zabývaly pěstováním základních plodin, jako je kukuřice, maniok, fazole nebo ovoce. Taková situace nastala třeba v brazilské spolkové zemi Pará, když společnost Cargill v roce 2001 vybudovala v přístavu Santarém obilné silo a osevní plocha sóji v regionu se za období 2000 až 2008 rozšířila z 50 na 30 000 hektarů. Nic to však nevypovídá o zvýšení zaměstnanosti v oblasti, protože nové pracovní příležitosti vznikají na plantážích sóji jen ve velmi omezeném měřítku. Přestože sójové plantáže zaujímají v Brazílii 44 % orné půdy, vzhledem k vysokému stupni mechanizace představují v zemědělské primární produkci pouhých 5,5 % pracovních míst.⁴⁶Velmi podobně vypadá situace v Argentině a Paraguaji.

45 Fritz, Thomas: Brot oder Trog. Futtermittel, Flächenkonkurrenz und Ernährungssicherheit, FDCL und Brot für die Welt, Berlin/ Stuttgart 2011, pp. 23.

46 Tamtéž, str. 25-26.

K tomu se přidávají negativní dopady na životní prostředí, zejména proměna deštných pralesů a pampy v ornou půdu, jako přímý i nepřímý důsledek expandující produkce sóji. Podle studie Fóra pro životní prostředí a rozvoj a Germanwatch představují tyto změny ve využívání půdy nejdůležitější zdroj emisí skleníkových plynů v zemědělství. V Německu připadá podle studie 30 % zemědělských emisí na pěstování sóji a s ním spojené změny ve využití půdy. Podle BUND pak celé německé zemědělství odpovídá za 13 % emisí skleníkových plynů.⁴⁷ Snížení těchto negativních klimatických dopadů německého a evropského zemědělství by nejenom z ekologických důvodů, ale i z hlediska zajištění potravin bylo žádoucí. Vždyť klimatické změny představují v současnosti zejména pro malé zemědělské farmy v řadě zemí Afriky, ale i Latinské Ameriky a Asie, s poli zavlažovanými převážně dešťovými srážkami, největší hrozbu.

47 BUND: Agrarsubventionen umverteilen – Vielfalt fördern, Berlin 2010

9 EU OBĚTUJE SVÉ MALÉ PODNIKY

Pozorovatel se zájmem o věc stěží na první pohled pochopí, proč se evropští zemědělci - producenti mléka – vydávají v Berlíně a v Bruselu do ulic a protestují proti současné společné zemědělské politice. Kdo si žije příliš dobře, ten nařiká, mohli bychom se domnívat. Jak je možné, že část rozpočtu EU určená na SZP dosahující přes 50 miliard eur nestačí zajistit přežití evropských zemědělců? Odpověď je jednoduchá: Systém dnešní SZP není v žádném případě orientován na udržení zemědělství malých forem, ale na zvyšování mezinárodní konkurenceschopnosti evropského zemědělského hospodářství. V rámci této exportní strategie představují nízké výkupní ceny zásadní prvek. EU a některé její státy se evidentně smířily s tím, že většina zemědělských podniků takový vývoj nepřežije. Zemědělské podniky tedy spíše „obětují“ z důvodu nutnosti domnělé strukturální změny.

Častá protikladnost obou cílů, tedy mezinárodní konkurenceschopnosti a udržení malých forem zemědělství, je v Německu zvláště patrná. „Export chytil vítr do plachet!“, radovala se BVE v červnu 2010 na svém zasedání. V průběhu deseti let vzrostla exportní kvóta německého zemědělství ze 17 na 26,4 %. Stejným vývozním artiklem byly podle informací maso a masné produkty, mléčné produkty a cukrovinky.⁴⁸ Přesto pro většinu zemědělců neznamená tento vývoj – zejména v uvedených produktových odvětvích – žádný důvod k radosti.

Příklad: Vepřové maso. Vývozem 2,19 milionů tun, tedy 40 % celkové produkce, dosáhlo toto odvětví dle Spolkového statistického úřadu v roce 2008 na určitý čas rekordní hodnoty v porovnání s ostatními státy ve světě. Německo se v oblasti exportu vepřového masa stalo druhým největším vývozcem

hned po USA.⁴⁹ Přesto muselo v témže roce 14 tisíc německých chovatelů prasat zavřít své podniky. Tedy každý šestý!⁵⁰ Chov prasat v Německu se tím zredukoval o 1,1 %. Z uvedeného je zřejmé, že fixace na export nevede jen k vytěsňování chovu prasat v chudších zemích jako třeba Pobřeží slonoviny, ale že také v Německu způsobuje prudkou „strukturální změnu“, s níž malý producent neudrží krok.

Zmiňované problémy v odvětví chovu prasat nejsou ojedinělým případem, ale symptomem všeobecného trendu v EU. Od zahájení reformy v roce 1992 vzdala svou existenci ve staré EU-15 polovina všech podniků.⁵¹ Zvláště alarmující jsou pro Německo také výsledky zemědělského sčítání z roku 2011. V letech 2007 až 2010 podle nich 6,5 % podniků, tedy 21 000 z 322 000 ukončilo činnost, aniž by došlo k významnější redukci využívané produkční plochy.⁵² Mimořádně dramatické je odumírání zemědělských podniků zaměřených na normálně velmi úspěšné odvětví masné a mléčné produkce. V průběhu tří let se v Německu muselo svého podniku vzdát přibližně 21 500 z 238 500 chovatelů dobytka. Stav hovězího dobytka zůstal ve stejném čase konstantní, zatímco stav drůbeže a prasat dokonce vzrostl. Závěr: Produkce a vývoz stoupají. Zemědělci nestačí držet krok.

Studie univerzity ve Wageningenu ani v časech stoupajících světových cen neprorokuje chovatelům mléčného skotu

49 Exportrekord für deutsches Schweinefleisch in 2008, Agrar Heute, 11.3.2010: <http://agrarheute.com/?redid=291228>.

50 Strukturwandel: Jeder sechste Schweinehalter gibt auf, Aho, 19.12.2008: <http://www.animal-health-online.de/gross/2008/12/19/strukturwandel-jeder-sechste-schweinehalter-gibt-auf/10502/>.

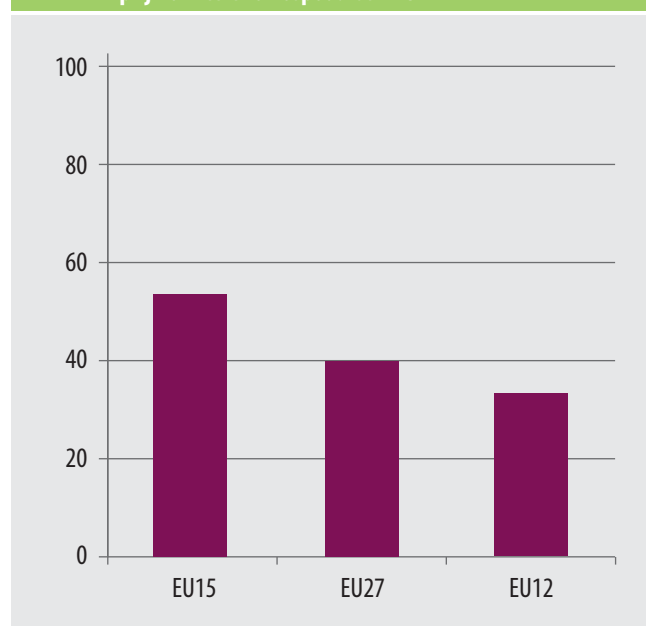
51 „Für eine grundlegende Reform der EU-Agrarpolitik“, gemeinsames Positionspapier von Verbänden aus Umwelt- und Naturschutz, Landwirtschaft, Entwicklungspolitik, Verbraucherschutz und Tierschutz, April 2010, pp. 14.

52 FAZ: Deutsche Höfe werden größer, 2.2.2011.

48 Tiskové sdělení Spolkového svazu potravinářského průmyslu (BVE): Exportförderung muss langfristig angelegt sein 17.6.2010: http://www.bve-online.de/presseservice/pressemitteilungen/pm_100617/.

lepší budoucnost. Výkupní ceny výrobců mléka zůstanou dle studie i v následujících deseti letech v průměru pod úrovní 28 centů, zatímco průměrná cena pokrývající celkové náklady v EU dosahuje 34 centů. Jen 30 % holandských podniků, kam se řadí ty s nejvyšším stupněm racionalizace a výrazně nízkými produkčními náklady, bude schopna za těchto okolností vykazovat v budoucnosti černá čísla. V Německu, kde dvě čtvrtiny podniků představují chovatelé se stádem do 50 krav, dosáhne počet insolvencí určitě vyšších hodnot. Ostatně už nyní v Německu příjmy v zemědělství představují pouze polovinu příjmů ostatních hospodářských odvětví. Průměr EU je dokonce pouhých 40 %.

Graf 7: Příjmy ze zemědělství v poměru k průměrným příjmům celého hospodářství EU



Zdroj: European Commission: *Impact Assessment. Common Agricultural Policy towards 2020, Commission Staff Working Paper, 2011: pp. 18*

Zemědělské dotace v EU dalšímu „obětování pěšců“ nezabrání, neboť především u malých podniků nemohou vyrovnat ztráty v důsledku nízkých cen. Příčinou je nespravedlivé a pouze na rozlohu podniku vázané přidělování odpovídaných přímých plateb. Zatímco v Německu téměř 30 % těchto dotací připadá na 5 600 největších podniků (1,5 % podniků), musí se 190 000 nejmenších podniků (50 % podniků) spokojit s celkem 5,4 % dotací. K největším příjemcům zemědělských dotací v roce 2008 patřily v Německu Südzucker AG s 34,4 milionu eur, Tönnies-Fleisch s 2,7 milionu eur a Nordmilch s 1,8 milionu eur. Všechny se současně řadí mezi nejvýznamnější vývozce.⁵³

Vše pro blaho evropských spotřebitelů? Většina z nich má z úspěchů exportního hospodářství málo. A také pozitivní dopad dumpingových výkupních cen výrobců v rámci EU pocítí většina konzumentů jen v omezené míře. Tak například zatímco výkupní ceny mléka od roku 2000 klesly o 17 %, příslušná spotřebitelská cena se podle Evropského účetního dvora o 6 % zvýšila.⁵⁴ Stoupla především zisková marže mlékárenských a obchodních řetězců, jež v závratném proudu koncentrace dosáhly na trhu oligopolního postavení. Tak se stalo, že v roce 2008 10 z celkem 5 600 mlékárenských závodů zpracovávalo přibližně 30 % veškerého mléka v EU.⁵⁵ Míra koncentrace v Německu je přitom ještě výraznější: Jen DMK vzniklý fúzí Nordmilch a Humana na sebe soustředil dle vlastních odhadů více než čtvrtinu německé produkce mléka.⁵⁶

53 BUND, tamtéž, str. 4.5.

54 Europäischer Rechnungshof: Haben die Marktsteuerungsinstrumente für den Markt für Milch und Milcherzeugnisse ihre wichtigsten Ziele erreicht? Sonderbericht Nr. 14/2009, pp. 8.

55 European Milk Board (EMB): Analyse der Vorschläge der EU-Kommission zum Milchmarkt, Hamm 2011, pp. 2.

56 FAZ: Im Norden entsteht die größte Molkerei des Nordens, 4.2.2011.

10 NEDOSTATEČNÉ REFORMNÍ NÁVRHY

To, že se společná zemědělská politika od roku 1992 stále odhodlaně ubírá svojí vytyčenou cestou, bez ohledu na popsané implikace v oblasti rozvojové politiky, lidských práv, ekologie a sociální problematiky, vyjadřuje postoj velkých představitelů evropského zemědělství. Tak např. německý a francouzský svaz farmářů DBV a FNSEA ve společném písemném stanovisku požadují zachování přímých plateb v dosavadní výši a bez dodatečných ekologických daní. Stejně tak mají zůstat nedotčeny exportní dotace v rámci možností WTO a investiční pobídky jako jádro druhého z pilířů.⁵⁷ Německá vláda je podobného názoru. Její prohlášení z 31. března 2010, odsouhlasené i ministerstvem pro rozvoj v čele s Dirkem Niebelem, podmínilo ukončení exportních dotací uzavřením rozvojové agendy WTO z Dohá. Dodatečné environmentální standardy odmítá stejně jako přerozdělení dotací mezi podniky či ve prospěch agroenvironmentálních programů.

Nadějněji proti tomu vyznívá sdělení Komise z 18. listopadu 2010, v němž rumunský eurokomisař pro zemědělství Dacian Cioloș, poprvé nastínil své představy o „ozelenění“ SZP.⁵⁸ A sice, aktivní zemědělci, kteří již splnili platné požadavky cross-compliance, mají v zájmu základního zajištění svých příjmů i nadále dostávat „odpojenou základní platbu v jednotné výši“ pro každý členský stát. Nicméně, přímé platby velkým podnikům mají být zastropovány, aby se rozdělení mezi zemědělce zlepšilo. Škrty pro velké podniky s vysokým počtem zaměstnanců mají být přitom mírnější.

Dosažení hlavního cíle, „ozelenění“ SZP, hodlá Komise zajistit v první řadě zavedením „povinné ekologizační složky“ přímých plateb. Z ní se mají dotovat environmentální opatření nad rámec požadavků cross-compliance, jako jsou např. stálé pastviny, vegetační pokryv, střídání plodin anebo ekologické

vynětí půdy z produkce. Drobným zemědělcům se má dostat zvláštní pomoci prostřednictvím „jednoduché a specifické úpravy podpor“. „Ozelenění“ má nastat i ve druhém pilíři SZP: Životní prostředí, klimatické změny a inovace budou pozdviženy na „hlavní témata“ a investiční podpory nemají být v budoucnosti vázány na zvyšování hospodářských výkonů, ale na „environmentální výkon“ (vliv činnosti organizace na životní prostředí).

Ekologické a sociální návrhy Komise právem sklídily velkou chválu ze strany organizací na ochranu životního prostředí a zemědělských organizací. Svým přínosem k redukování přebytků a tím i dumpingových exportů by mohly nepřímo pozitivně ovlivnit i oblast rozvojové politiky. Přesto je ale dosah reformního návrhu z hlediska rozvojové politiky příliš malý. Komise sice slibuje zohledňovat „přístup k soudržnosti politik pro rozvoj“, činí ale chybný závěr: Zvyšováním konkurenceschopnosti a produktivity chce přispět k pokrytí celosvětově rostoucí spotřeby potravin a přitom také „využít příležitosti pro vývozce v EU“.

To v důsledku především znamená: Ceny zemědělských surovin mají zůstat nízké, aby měl potravinový průmysl i nadále přístup k levným domácím surovinám a mohl se prosadit na světovém trhu. Tomu odpovídají především návrhy na „tržní opatření“. Podle nich má být např. v roce 2015 definitivně odbourána mléčná kvóta, ale o možnosti nových instrumentů, jako je třeba pružná a na vnitřní trh orientovaná množstevní regulace, nebyla zmínka. Také u kvóty na cukrovou řepu chce Komise projednat „plynulý doběh“ počínaje rokem 2015, „s cílem zvýšit efektivitu a konkurenceschopnost odvětví“. Zvláštní rozčarování ale přináší skutečnost, že Komise v principu hodlá trvat i na tradičních dumpingových instrumentech. O škrtech exportních dotací se ve sdělení nikde nehovoří. Naopak se v něm v souvislosti s mléčnou krizí 2009 (kdy došlo ke znovuzavedení exportních dotací) odkazuje na „významnou roli stávajících mechanismů pro

57 Agrar-Europe, tamtéž.

58 European Commission: Die GAP bis 2020. Nahrungsmittel, natürliche Ressourcen und ländliche Gebiete – die künftigen Herausforderungen, KOM(2010) 672/5.

podporu trhu v časech krize“. Intervence a soukromé skladování zásob, které často znamenají předstupuň dotovaných vývozu, mají být dokonce rozšířeny.

Nízké ceny v zemědělství jsou pro všechny farmáře špatnou zprávou – v Evropě, ale také v méně rozvinutých zemích. Sociální a ekologické přímé platby by zániku drobného zemědělství v Evropě také nezabránily. Spíše by přispěly k dalšímu exportu přebytečných produktů z EU za cenu pod výrobními náklady. Kromě vedlejších, méně hodnotných produktů z drůbeže a prasat se budou evropští vývozci silněji oriento-

vat na zpracované potraviny, jako je mouka, pečivo, cukrovinky, instantní polévky anebo mléčné výrobky jako jogurt. Tím oddálí bezodkladně nutné vybudování zpracovatelského potravinářského průmyslu v rozvojových zemích a tamním drobným zemědělcům zablokují přístup ke spotřebitelům s vyšší kupní silou v jejich vlastní zemi. Ani tyto vývozy hlad nevyřeší, ale vyostří. Ostatně není jasné, do jaké míry ekologizační složka přispěje k větší nezávislosti evropského chovatelství na dovozech sóji. Pro zredukování virtuální spotřeby zemědělských ploch EU a přispění k celosvětovému zabezpečení potravin však tato otázka sehraje rozhodující roli.

11 DOPORUČENÍ PROJEKTU ECOFAIR K DALŠÍMU VÝVOJI EVROPSKÉHO ZEMĚDĚLSTVÍ

Soudržnost s rozvojovými cíli tisíciletí a lidskými právy je jedním z požadavků Maastrichtské smlouvy. Zajistit tuto koherenci je možné pouze v případě, že současná reforma bude skutečně využita k nastolení zásadního obrátu v zemědělství. Soudržnost v oblasti rozvojové politiky přitom v žádném případě nestojí v protikladu se zájmy evropských zemědělců. Právě naopak. Odklon od fixace na růst produktivity a exportů je jak z hlediska rozvojové politiky, tak i z pohledu farmářů nevyhnutelný.

Prvním krokem by v tomto směru měla být vyčerpávající analýza možných pozitivních a negativních dopadů SZP na právo na potraviny, jak o ni žádal zvláštní zpravodaj OSN Olivier De Schutter.⁵⁹ V zájmu pečlivého nepřetržitého monitorování účinků zemědělských vývozu na rozvojové země by kromě toho měla EU vytvořit pro zemědělské organizace mechanismus k uplatňování a řešení stížností. Zemědělské organizace by také měly mít možnost předkládat své stížnosti o škodách způsobených místním trhům např. stálému zpravodaji Evropského parlamentu pro koherenci politik s rozvojem a požadovat prověření oznámených případů.

Následující konkrétní reformní návrhy předložené Komisi nevládními organizacemi by měly přispět k tomu, aby SZP prošla základní reformou také z hlediska rozvojových politik a lidských práv:

1. **Mezinárodní odpovědnost a soudržnost** s rozvojovými cíli tisíciletí (MDGs) a lidskými právy musí být definovány jako základní cíle a silněji zohledněny v tvorbě tržních nástrojů. Za tímto účelem musí EU podpořit vyrovnaný rozvoj světových zemědělských trhů a nepoškozovat rozvoj zemědělských odvětví v rozvojových zemích cestou přímo anebo nepřímo dotovaných vývozu.
2. Pojem **konkurenceschopnost** by měl být vztažen výslovně na místní a regionální úroveň a zahrnovat sociální a ekologická hlediska. Mezinárodní konkurenceschopnost by měla být podporována pouze do té míry, aby nedošlo k ohrožení MDGs a práva na potraviny v rozvojových zemích.
3. Všechny **podpory vývozu** musí být odstraněny a vyškrtuty jako právní nástroj ze systémů organizace trhu. Tento krok nesmí být podmíněn dosažením jakékoli dohody v rámci WTO a předchozími úkony jiných subjektů.
4. Vývozní dotace nesmí být nahrazeny **jinými opatřeními k podpoře vývozu**, jako např. exportními úvěry, nástroji *sales promotion* anebo *Public Private Partnerships*, stavějícími překážky ostatním k pronikání na trh. Rovněž intervence může být využívána jen v úzkém rozsahu a v žádném případě nesmí být zneužita k odstraňování přebytků na světových trzích.
5. Pro silně podporované produktové odvětví, které profitují z vysokých a také ekologicky nebo sociálně odůvodněných přímých plateb nebo ochranného cla, musí být **export dílčích výrobků** zakázán, případně zatížen exportní daní, která existující zvýhodnění odčerpá, nebo se bude muset provést příslušná restriktivní úprava množstevních pravidel. To se úměrně vztahuje také na tvorbu hodnoty zpracovaných produktů této kategorie zboží.
6. Současně je nutno vytvořit rámcové podmínky, které zajistí, že **výkupní ceny** umožní zemědělcům udržitelný a k životnímu prostředí šetrný způsob výroby a dostatečné příjmy. Konkrétní úprava by měla být produktově specifická. U trhu s mlékem, který je zvláště citlivý, by se měla vyzkoušet poptávkově orientovaná množstevní regulace. Ta by měla zajišťovat rovnováhu mezi produkovaným množstvím a poptávkou vnitřního trhu. EU by proto měla vytvořit zákonný rámec, v němž se farmáři a spotřebitelé

⁵⁹ Mandate of the Special Rapporteur on the Right to Food: The Common Agricultural Policy towards 2020: The role of the European Union in supporting the realization of the right to food, 17.6.2011, pp. 6.

budou přiměřeně a účinně podílet na pravidelném zjišťování a stanovování produkovaných množství.

7. Reforma musí spustit změnu paradigmat v **politice ochrany klimatu** v evropském zemědělství. Musí vytvořit pravidla a stimuly pro odklon od masového chovu zvířat a klimaticky škodlivého přehnojení, v zájmu ochrany půdy (zvýšení obsahu humusu) a pastvin. Odměnami za pěstování proteinových krmiv (luštěnin) v rámci střídání plodin musí snížit závislost na dovážených krmivech.
8. Právě pro krmiva, ale také pro další zemědělské produkty, je nutné zajistit další rozvoj mezinárodních produktových a procesních standardů v rámci **kvalifikovaného přístupu na trh**, a to s citlivým přístupem z hlediska rozvojové politiky. Musí se omezit dovoz produktů, jejichž pěstování vykazuje silně negativní bilanci skleníkových plynů anebo případně poškozuje oblasti s velkou biologickou různorodostí. Usnadněný přístup na trh musí být naopak zaručen produktům, u kterých jsou dodržovány základní pracovní normy Mezinárodní organizace práce (ILO) a mezinárodně uznávané ekologické standardy jako např. mezinárodní organizace IFOAM, zastřešující ekologické zemědělství.

BIBLIOGRAFIE

- Agrar-Europe. 2010. EU-Nachrichten
- BMELV. 2011. Stellungnahme der Bundesregierung zur Mitteilung der Europäischen Kommission "Die GAP bis 2020"
- BT-Drucksache: 17/9128.
- BUND. 2010. Agrarsubventionen umverteilen – Vielfalt fördern, Berlin
- Committee on World Food Security (CFS). 2011: Price volatility and food security. A report by the High Level Panel of Experts on Food Security and Nutrition, Rom
- European Commission. 2011. Impact Assessment. Common Agricultural Policy towards 2020, Commission Staff Working Paper
- European Commission. 2011. Global and EU agricultural exports rebound, Monitoring Agri-trade Policy (MAP).
- European Commission. Die GAP bis 2020. Nahrungsmittel, natürliche Ressourcen und ländliche Gebiete – die künftigen Herausforderungen
- European Milk Board (EMB). 2011. Analyse der Vorschläge der EU-Kommission zum Milchmarkt, Hamm
- Europäischer Rechnungshof: Haben die Marktsteuerungsinstrumente für den Markt für Milch und Milchzeugnisse ihre wichtigsten Ziele erreicht? Sonderbericht. 2009
- Exportrekord für deutsches Schweinefleisch in 2008, Agrar Heute, : <http://agrarheute.com/?redid=291228>.
- FAO. 2009. How to feed the World 2050, Global agriculture towards 2050, Hintergrundpapier zum High-Level Expert Forum am
- FAZ. 2011. Deutsche Höfe werden größer
- FAZ. 2011. Im Norden entsteht die größte Molkerei des Nordens
- Fritz, T. 2011. Brot oder Trog. Futtermittel, Flächenkonkurrenz und Ernährungssicherheit, FDCL und Brot für die Welt, Berlin/ Stuttgart
- „Für eine grundlegende Reform der EU-Agrarpolitik“, gemeinsames Positionspapier von Verbänden aus Umwelt- und Naturschutz, Landwirtschaft, Entwicklungspolitik, Verbraucherschutz und Tierschutz, 2010
- Harald, G., Dembélé, A., Duman, N. 2011. How to feed the world's growing billions. Understanding FAO world projections and their implications, Heinrich Böll Stiftung und WWF
- High-Level Task Force on the Global Food Security Crisis (HLTF). 2008. Comprehensive Framework of Action, New York
- Marí F., Buntzel, R. 2007. Das Globale Huhn. Hühnerbrust und Chicken Wings – Wer isst den Rest? Brandes & Apsel Verlag, Frankfurt a
- Mark Curtis 2011. Milking the poor. How EU subsidies hurt dairy producers in Bangladesh, Action Aid
- Misereor. 2011. Heinrich Böll Stiftung, Third World Network, Antra a Gopolis 2011: Right to Food Impact Assessment of the EU-India Trade Agreement; Aachen, Berlin, Penang, Secunderabad
- OECD. 2010. Agricultural Policies in OECD Countries at a Glance.
- OECD. 2009. Agrarpolitik in den OECD-Ländern: Monitoring und Evaluation
- Oxfam Deutschland. 2010. „Abgedrängt“: Niedrige Milchpreise treffen Ärmste am härtesten. Billigimporte von Magermilchpulver in Bangladesch
- Oxfam Deutschland. 2009. Hintergrundinfos EU-Milch-Politik, Oxfam http://www.oxfam.de/sites/www.oxfam.de/files/Factsheet_Exportsubventionen_Milch.pdf.
- Paasch, V. A. 2011. Menschenrechte in der EU-Handelspolitik – Zwischen Anspruch und Wirklichkeit Diskussionspapier des Ecofair Trade Dialogs, MISEREOR, Gopolis und Heinrich Böll
- Paasch, A. 2008. Verheerende Fluten – politisch gemacht. EU-Handelspolitik verletzt Recht auf Nahrung in Ghana – Die Beispiele Hühnchen und Tomaten, Germanwatch, FIAN, Both Ends und UK Food Group (Hg.)
- Reichert, T. 2011. Wer ernährt die Welt? Die europäische Agrarpolitik und Hunger in den Entwicklungsländern, MISEREOR, Aachen
- Reichert, T. 2008. Wer ernährt die Welt? Die europäische Agrarpolitik und der Hunger in Entwicklungsländern, MISEREOR, Aachen
- Reichert, T. 2005. Von Milchseen und Schleuderpreisen. Die europäische Milchpolitik und ihre Folgen, Misereor, Aachen
- South Center. 2010. EPAs and WTO Compatibility – A Development Perspective, Analytical Note, Genf
- Strukturwandel: Jeder sechste Schweinehalter gibt auf, Aho, 2008: <http://www.animal-health-online.de/gross/2008/12/19/strukturwandel-jeder-sechste-schweinehalter-gibt-auf/10502/>
- Theuvsen L., Janze, Ch. and Matthias Heyder, M. 2010. Agribusiness in Deutschland 2010. Unternehmen auf dem Weg in neue Märkte! ,Ernst & Young GmbH
- Tiskové sdělení AbL. 2011. „Gute Grundlage zur EU-Agrarreform“
- Tiskové sdělení BUND a Euronatur. 2011. „EU-Agrarreform halbherzig“
- Tiskové sdělení Spolkového svazu potravinářského průmyslu (BVE). 2010. Exportförderung muss langfristig angelegt sein: http://www.bve-online.de/presseservice/pressemitteilungen/pm_100617/.
- United Nations. 2011. Mandate of the Special Rapporteur on the Right to Food. The Common Agricultural Policy towards 2020: The role of the European Union in supporting the realization of the right to food
- Wiggerthale, M. 2011. Die EU exportiert – die Welt hungert. Warum die EU-Agrarpolitik auf Kosten armer Länder geht
- Witzke, H., Noleppa, S. 2011. EU agricultural production and trade. Can more efficiency prevent increasing "land grabbing" outside of Europe? Humboldt Universität, Berlin
- Witzke, H. Noleppa, S., Schwarz, G. 2010. Decoupled Payments to EU Farmers, Production, and Trade: An Economic Analysis for Germany, Working Paper

